



INDUSTRIE AGROALIMENTAIRE

L'industrie agroalimentaire est un pilier de l'économie en Pays de la Loire. Principal employeur industriel de la région, ce secteur se caractérise par un réseau dense de PME et grands groupes qui accélèrent pour la transition vers une alimentation durable. 4^e région agricole française, le territoire bénéficie de ressources agricoles diversifiées et engagées (plus de 360 produits sous signe officiel de qualité).

L'ESSENTIEL EN PAYS DE LA LOIRE



PLUS DE 51 700
POSTES SALARIÉS



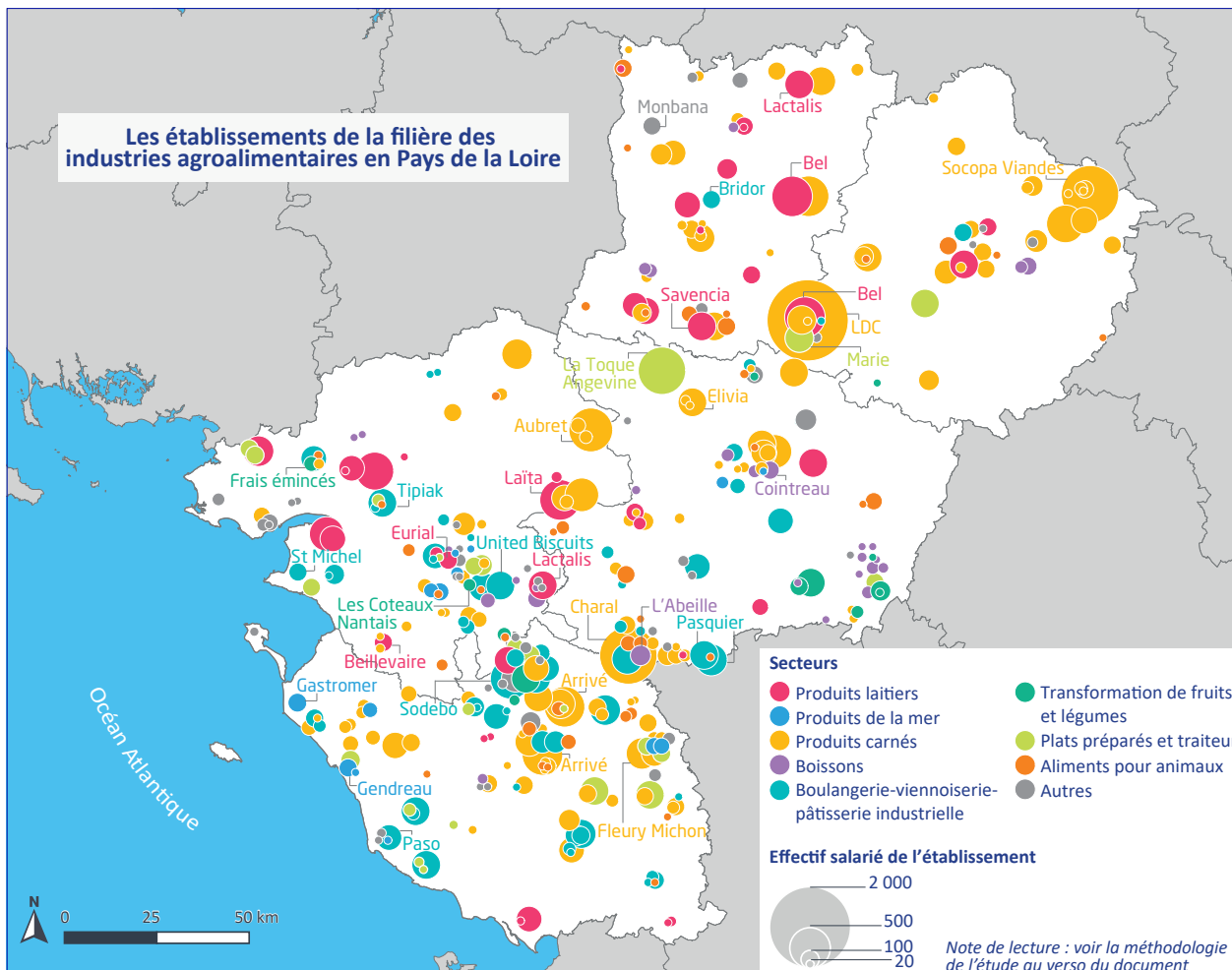
PRÈS DE 770
ETABLISSEMENTS
EMPLOYEURS



25 % DE L'EMPLOI
INDUSTRIEL
REGIONAL



2^E REGION FRANÇAISE
EN NOMBRE
D'EMPLOIS



Une filière qui contribue au dynamisme de chaque département

	Industries alimentaires (hors artisanat commercial) et boissons	
	Nombre d'établissements	Nombre de salariés
Loire-Atlantique	220	10 288
Maine-et-Loire	173	9 876
Mayenne	80	6 246
Sarthe	83	9 218
Vendée	210	16 148
Pays de la Loire	766	51 776

Source : Draaf, Insee - Flores 2020

Champ : établissements agroalimentaires employeurs, hors artisanat commercial



© Laiterie Saint-Père - Port-Saint-Père (44)

Ancrée dans la région Pays de la Loire, l'industrie agroalimentaire est l'un des principaux recruteurs

La Vendée est le premier département employeur des industries agroalimentaires ligériennes. Avec près de 16 000 salariés, l'agroalimentaire représente 32 % de l'emploi industriel du département. Elle est principalement représentée par les filières viande, boulangerie pâtisserie industrielle et les plats préparés.

Le Maine-et-Loire compte plus de 10 200 salariés dans l'industrie agroalimentaire. Il s'agit du premier secteur industriel d'emploi du département. Le territoire dispose d'une industrie diversifiée

avec des compétences pour la transformation des fruits, des légumes et des poissons, la fabrication de boissons (vin et spiritueux) ou encore l'industrie laitière.

En Loire-Atlantique, les 20 plus grands établissements agroalimentaires rassemblent près de 60 % des effectifs salariés du secteur.

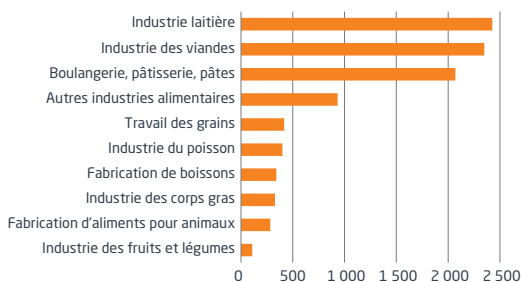
En Sarthe et en Mayenne, l'industrie agroalimentaire est très concentrée et représentée par des grands groupes du secteur de la viande et des produits laitiers.

LES PRINCIPAUX SECTEURS D'ACTIVITE

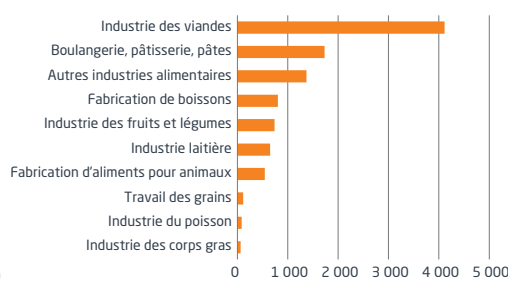


■ Répartition des effectifs salariés par activité

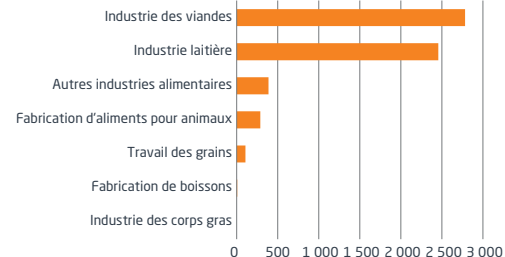
Loire-Atlantique



Maine-et-Loire

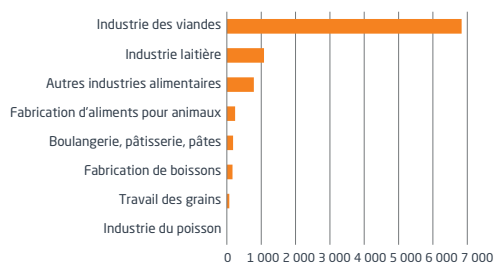


Mayenne



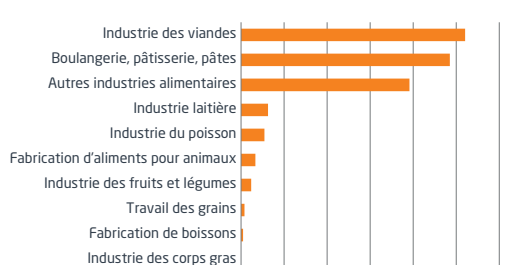
Trois secteurs sont soumis au secret statistique et n'apparaissent pas sur ce graphique : l'industrie du poisson, l'industrie des fruits et légumes et la boulangerie, pâtisserie, pâtes

Sarthe



Deux secteurs sont soumis au secret statistique et n'apparaissent pas sur ce graphique : l'industrie des fruits et légumes et l'industrie des corps gras

Vendée



© Groupe LDC

Trois filières concentrent 72 % du chiffre d'affaires de l'agroalimentaire régional : l'industrie laitière, l'industrie des viandes et la boulangerie-pâtisserie industrielle

Le tissu d'entreprises est varié : un tissu dense de PME et une quarantaine d'établissements de plus de 250 salariés

- **L'industrie des viandes** est le premier employeur avec des salariés répartis sur l'ensemble du territoire ligérien. Elle se caractérise par la présence de grands groupes nationaux comme **Bigard**, **Terrena** ou encore **LDC**.

- **L'industrie laitière** est également importante. Les Pays de la Loire participent ainsi pour 16 % à la production française de lait de vache. La région est particulièrement bien positionnée sur le secteur fromager. Les unités de fabrication de fromages mobilisent une grande partie des effectifs (deux tiers des salariés et du chiffre d'affaires de l'industrie laitière régionale)

grâce aux coopératives telles que **Eurial**, **Sodiaal** et **Laïta** et aux acteurs internationaux comme **Bel**, **Lactalis** ou **Savencia**. Une part importante de la fabrication est destinée à l'export.



Organisation de producteurs de lait

12 OP présentes sur la région des Pays de la Loire dont trois spécialisées dans le lait biologique

• **La fabrication industrielle de produits de boulangerie-pâtisserie** : 85 % du chiffre d'affaires de la BVP (boulangerie, viennoiserie, pain) est réalisée dans la fabrication industrielle de pain et de pâtisserie fraîche (**La Boulangère, Sodebo, Brioche Pasquier...**) et 15 % dans la fabrication de biscuits, sucrés ou salés (**United Biscuits, Saint-Michel Biscuits...**). La Vendée mobilise plus de la moitié des effectifs salariés, 64 % de l'export et 70 % du chiffre d'affaires. La contribution du secteur au chiffre d'affaires des industries agroalimentaires régionales est en augmentation depuis plusieurs années.

• **Les entreprises de « fabrication de produits alimentaires divers »** relèvent de domaines variés : ovoproduits (**Igreca, les Œufs Geslin**), sandwicherie-pizza-snacking (**La Toque Angevine**), ou encore plats préparés (**Fleury Michon, Espri Restauration, La Belle Henriette...**).

• Les industries de transformation alimentaire peuvent compter sur les fournisseurs de matières premières et d'ingrédients présents sur le territoire qui les accompagnent dans leurs innovations.

Dans un contexte de concentration du secteur et de volatilité du prix des matières premières, les entreprises agroalimentaires sont fragilisées. Pour maintenir leur compétitivité, elles doivent s'adapter aux évolutions des modes de consommation et de distribution mais également préparer l'avenir (empreinte environnementale, sécurité alimentaire et défi démographique). L'innovation est donc centrale : de plus en plus de sociétés se développent sur des produits différenciés tels que la valorisation des coproduits (ex : Ornorme) ou le développement de produits végétaux (ex : Cavac).

LES FLUX / ECHANGES COMMERCIAUX



En 2021, les industries agroalimentaires contribuent à 16 % des montants exportés par la région. Toutefois, l'export n'est pas généralisé : huit entreprises génèrent à elles seules près de la moitié du chiffre d'affaires à l'exportation.

EXPORT

Total export IAA sans tabac, 2021 :
2 994 365 580 €



Principaux produits exportés



IMPORT

Total import IAA sans tabac, 2021 :
2 638 461 902 €



Principaux produits importés



Impacts du conflit russo-ukrainien

• Impact fort sur les importations de **céréales** et d'**huiles** en provenance d'Ukraine

Principaux produits importés depuis l'Ukraine vers les Pays de la Loire, en 2021



Produits importés	Poids de l'Ukraine dans les importations des Pays de la Loire
Céréales (à l'exclusion du riz), légumineuses et oléagineux	27 %
Huiles et graisses végétales et animales, tourteaux	8 %

• Impact sur les exportations de **volailles** vers la Russie

Principaux produits exportés des Pays de la Loire vers la Russie, en 2021



Produits exportés	Poids de la Russie dans les exportations des Pays de la Loire
Volailles vivantes et oeufs	32 %

Source : Douanes



Un technocampus dédié à l'alimentation en Pays de la Loire

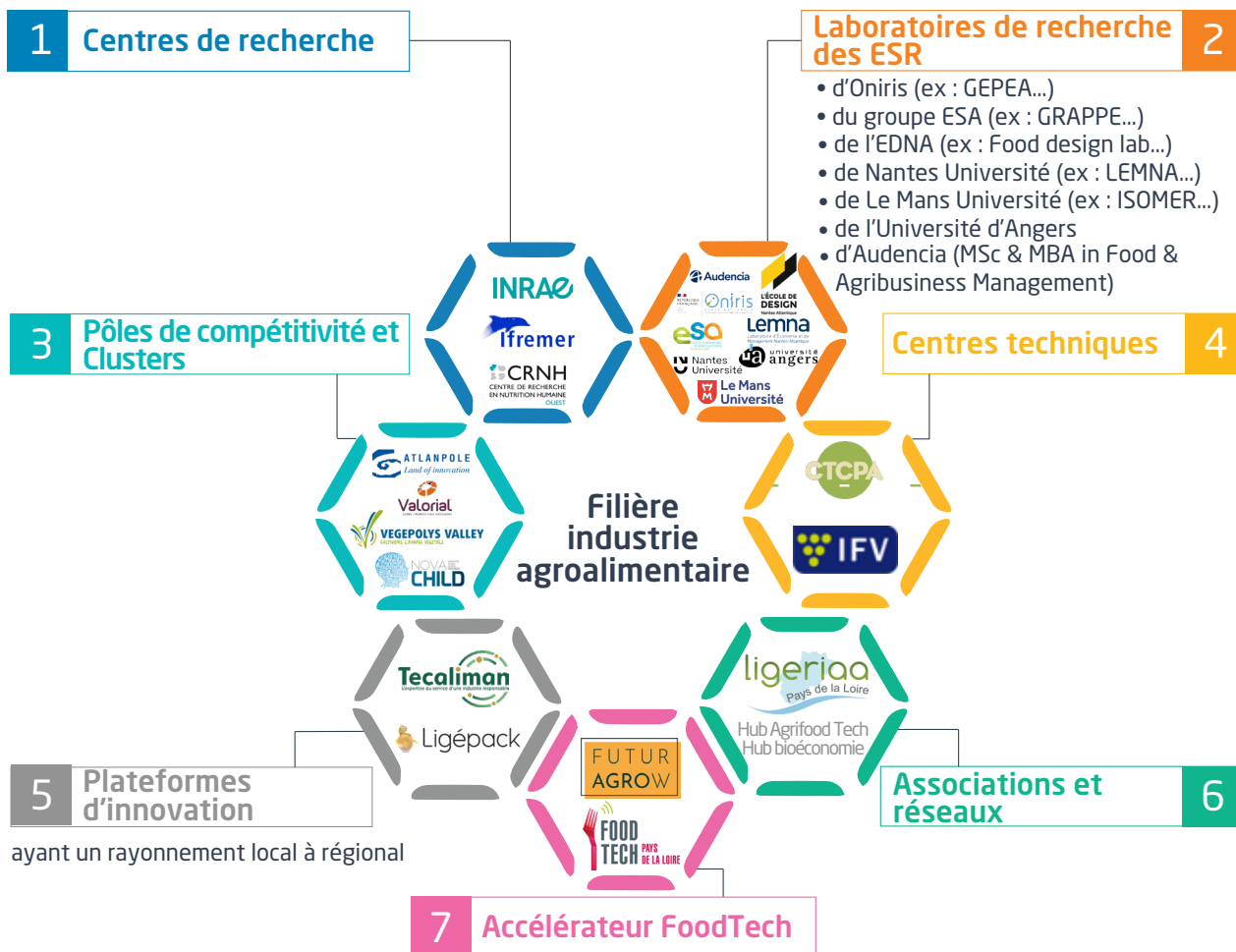
Technocampus Alimentation (Nantes) :

Le Technocampus Alimentation, initiative portée par la Région, est animé par une équipe experte des sujets de l'agroalimentaire et de l'accompagnement des entreprises. L'offre de services a été pensée pour aider concrètement les entreprises de l'agroalimentaire en Pays de la Loire, quelle que soit leur taille, leur projet et la problématique rencontrée.



« Que vous soyez un porteur de projet, une PME, une ETI, un sous-traitant de la filière ou une entreprise éloignée de l'innovation, notre rôle est d'être à vos côtés pour vous **informer**, vous **accompagner**, pour **faciliter vos projets d'innovation** et **animer la filière agroalimentaire**. » technocampus-alimentation.fr

Des réseaux performants



FuturaGrow regroupe 4 industriels vendéens de l'agroalimentaire (Sodebo, Brioches Fonteneau, le groupe charcutier Petitgas et le groupe Routhiau) qui souhaitent se rapprocher de startups innovantes pour co-créeer des innovations autour d'emballages plus responsables.

Des formations qui préparent l'alimentation de demain

Avec des formations allant du CAP au doctorat, la transformation agroalimentaire compte 63 formations.

Niveau de diplôme	Nombre de formations en Pays de la Loire
Titres professionnels et Certificat de qualification professionnelle	13
Niveau CAP-BEP	17
Bac, Bac professionnel, BP ou équivalent	16
BTS, BUT ou équivalent	15
Master, Doctorat, Grandes écoles	2

Source : Cariforef des Pays de la Loire

Plus largement, la Région des Pays de la Loire permet d'acquérir des compétences sur l'ensemble de la chaîne de valeur de l'alimentation. **Au-delà des diplômes liés à la transformation alimentaire, d'autres formations telles que le programme MDes Food Design (Ecole de Design Nantes Atlantique) ou le parcours Science et Technologies des Aliments d'Oniris, préparent les étudiants aux mutations de la filière.**



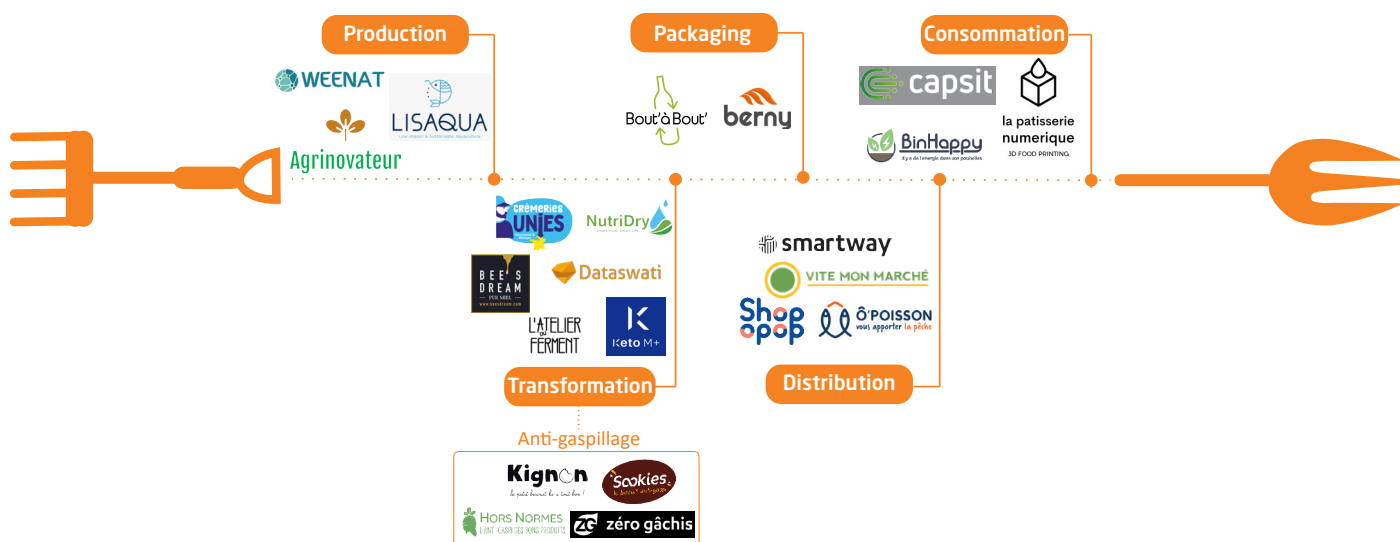
Parmi les métiers les plus en tension, les entreprises du secteur agroalimentaire recherchent notamment des opérateurs de production (taux de tension de 70 %), des conducteurs de machines et de lignes de production (7^e rang le plus recherché en Pays de la Loire) et des techniciens de maintenance industrielle.



DE LA FOURCHE À LA FOURCHETTE, DES STARTUPS ILLUSTRENT LES TENDANCES DE DEMAIN



#local	#valorisation des déchets	#décarbonation	#snacking sain
#emballages durables	#3D	#protéines végétales	#digitalisation
			#collaboratif



METHODOLOGIE D'ETUDE DE LA FILIERE



Ce document a été élaboré à partir d'une méthodologie développée par Solutions&co - Analyse et Prospective. Celle-ci a permis de qualifier le périmètre des industries agroalimentaires en Pays de la Loire selon l'activité principale des entreprises à travers leur code APE, complété par des recherches de type "approche par marché".