



L'évolution de l'emploi

145 425 emplois supplémentaires entre 2017 et 2022

Parmi les régions françaises les plus dynamiques



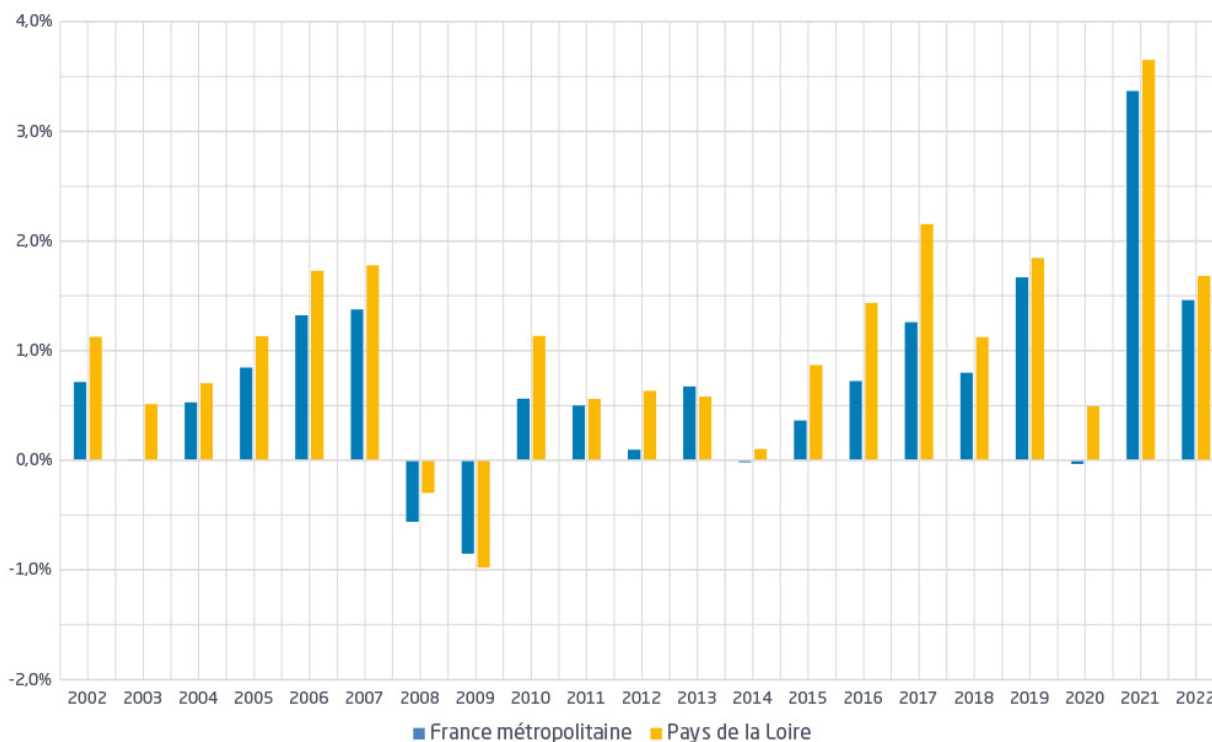
Avec une progression de 9,1 % de l'emploi total entre 2017 et 2022, les Pays de la Loire se classent au 4^e rang des régions de France métropolitaine, juste derrière l'Occitanie (+9,6 %) *ex aequo* avec PACA (+9,6 %) et la Corse (+11,6 %). Sur la même période, l'emploi progresse de 7,4 % dans l'Hexagone.

Cette belle progression du nombre d'emplois en Pays de la Loire s'explique en grande partie par le dynamisme de la Loire-Atlantique, de la Vendée et du Maine-et-Loire. De plus, aucun département de la région n'enregistre de baisse du nombre d'emplois sur cette période.

Ainsi, depuis plus de 20 ans, les performances des Pays de la Loire en matière d'emploi sont supérieures à celles de la France. La seule année où les Pays de la Loire ont fait moins bien était au cours de la crise de 2008-2009, en 2009. Toutefois, dès 2010, l'emploi est reparti nettement plus rapidement en région qu'en moyenne en France. En 2020, en pleine crise du coronavirus, l'emploi régional a une fois encore mieux résisté. En 2021, en France comme en Pays de la Loire, l'emploi a nettement rebondi dans la suite de la fin du plus gros de la crise covid. En 2022, les Pays de la Loire poursuivent sur leur tendance avec une progression plus rapide de l'emploi qu'en moyenne en France.

L'évolution annuelle de l'emploi depuis 2002

France – Pays de la Loire



Source : Insee

Au cours de la période 2017-2022, la Loire-Atlantique fait la course en tête, avec une progression très nettement supérieure à la moyenne française. Le département est suivi par la Vendée et le Maine-et-Loire, avec des progressions assez similaires pour ces deux territoires.

Tous les départements de la région ont largement effacé les pertes de la crise de la Covid-19 et enregistrent des niveaux d'emploi supérieurs à ceux de 2019. La Mayenne et la Sarthe sont un peu plus en retrait avec des gains inférieurs à la moyenne nationale, que ce soit au cours des 5 dernières années ou bien sur la seule période 2019-2022.

ÉVOLUTION DE L'EMPLOI ÉVOLUTION DE L'EMPLOI 2017-2022 2019-2022

Loire-Atlantique	+11,5 %	+6,6 %
Maine-et-Loire	+8,7 %	+5,8 %
Mayenne	+4,3 %	+3,1 %
Sarthe	+4,8 %	+4,8 %
Vendée	+9,6 %	+6,7 %
Pays de la Loire	+9,1 %	+5,9 %
France métropolitaine	+7,4 %	+4,8 %

Source : Insee

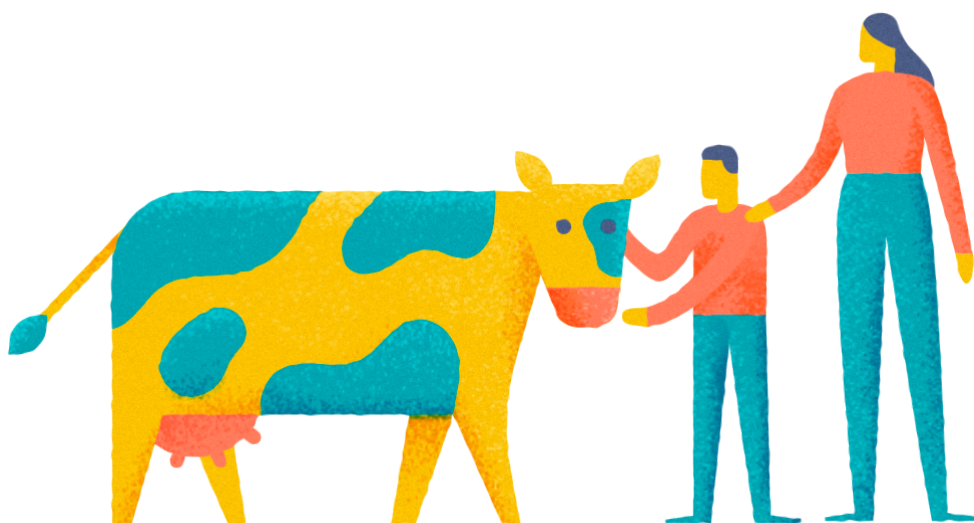
Le recul de l'emploi agricole

Les Pays de la Loire restent une région avec une part d'actifs agricoles supérieure à la moyenne nationale. Toutefois, entre 2017 et 2022, la région enregistre la 2^e plus forte diminution d'emplois agricoles : -5,2 %. La Bretagne est la région qui perd le plus d'emplois, -6,0 %. Entre 2017 et 2022, la Corse et PACA sont les deux seules territoires à enregistrer des hausses de l'emploi agricole. La Normandie et la Bourgogne-Franche-Comté stabilisent leur emploi agricole. En Pays de la Loire, les baisses actuelles sont cependant nettement moins marquées que celles du début des années 90.

Évolution emploi agriculture 2017-2022

Loire-Atlantique	-3,8 %
Maine-et-Loire	-5,2 %
Mayenne	-6,3 %
Sarthe	-0,6 %
Vendée	-8,6 %
Pays de la Loire	-5,2 %
France métropolitaine	-2,2 %

Source : Insee



Une nette progression de l'emploi dans la construction

Après le boom des années 2005-2007, l'emploi dans la construction a connu des baisses régulières en Pays de la Loire, comme dans l'ensemble des régions françaises. Depuis 2017, l'emploi ligérien est à nouveau en hausse après 6 années de baisse. Au cours des 5 dernières années, l'augmentation de l'emploi est particulièrement marquée en France métropolitaine. En Pays de la Loire, la tendance est un peu moins rapide car il existe de nettes disparités selon les départements ligériens. Fort logiquement, les territoires les plus dynamiques du point de vue démographique sont également ceux où l'emploi dans la construction progresse le plus vite : Loire-Atlantique, Vendée et Maine-et-Loire. A l'inverse, en Mayenne et en Sarthe, où les gains de population sont plus

limités, la progression des emplois dans la construction est moins forte.

En France métropolitaine, l'emploi progresse de 15,3 % sur la période, grâce à certaines régions particulièrement dynamiques : Ile-de-France, Provence-Alpes-Côte-d'Azur, Corse, Bretagne, Occitanie.



Évolution emploi construction 2017-2022

Loire-Atlantique	+15,6 %
Maine-et-Loire	+12,4 %
Mayenne	+7,8 %
Sarthe	+3,9 %
Vendée	+13,1 %
Pays de la Loire	+12,4 %
France métropolitaine	+15,3%

Source : Insee

Les Pays de la Loire, 2^e région pour les créations d'emplois industriels

L'industrie française a recommencé à gagner des emplois entre 2017 et 2022 : 111 000 emplois supplémentaires, soit +3,4 %.

Dans ce contexte, les Pays de la Loire affichent une progression de l'emploi trois fois plus rapide : +6,6 % et 17 500 emplois supplémentaires. Il s'agit de la 2^e meilleure performance des régions françaises, derrière PACA et si l'on excepte le cas particulier de la Corse où le nombre d'emplois industriels progresse vite mais est peu significatif (moins de 9 000 emplois industriels).

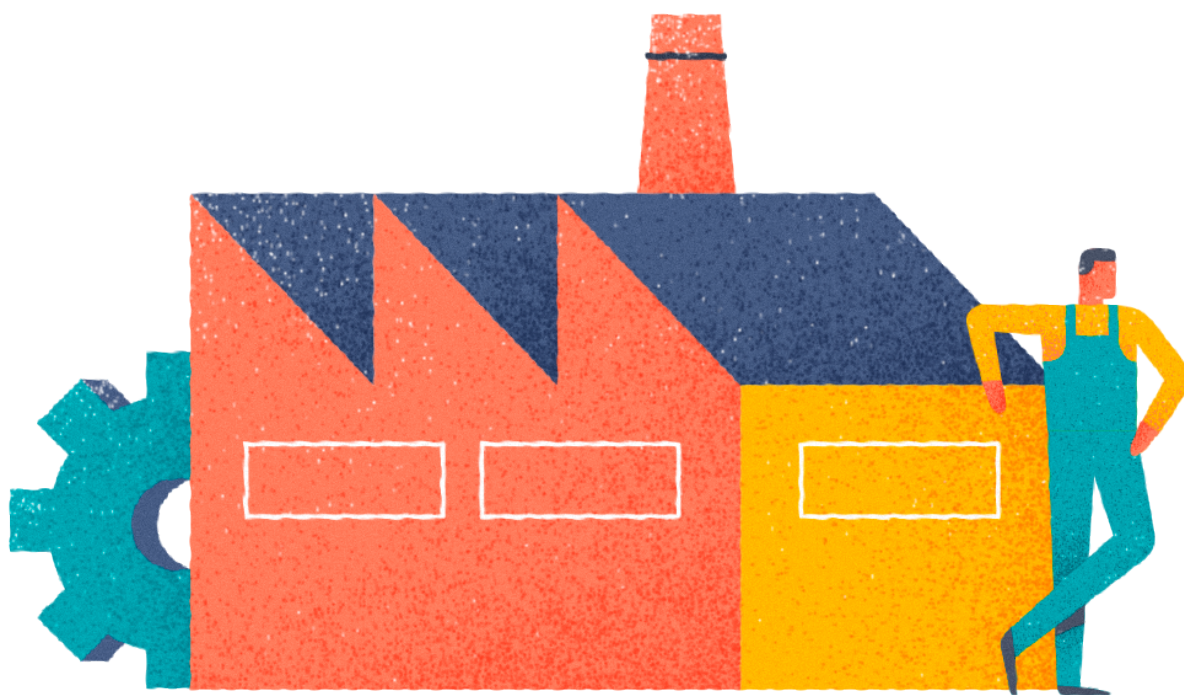
A l'est de la France, les pertes d'emplois sont toujours présentes dans les territoires historiquement

industriels, le Grand-Est et la Bourgogne-Franche-Comté. Au cours des 5 dernières années disponibles, le Centre-Val-de-Loire perd aussi des emplois. En revanche, les Hauts-de-France recommencent à créer des emplois industriels tout comme l'Ile-de-France.

Évolution emploi industrie 2017-2022

Loire-Atlantique	+10,6 %
Maine-et-Loire	+7,3 %
Mayenne	+1,1 %
Sarthe	+1,2 %
Vendée	+7,1 %
Pays de la Loire	+6,7 %
France métropolitaine	+3,4 %

Source : Insee



mais des différences selon les départements

En 5 ans, la Loire-Atlantique gagne 8 600 emplois, la Vendée 4 100 et le Maine-et-Loire 4 000. Parmi les départements français abritant un nombre d'emplois industriels significatifs (au moins 25 000), la Loire-Atlantique se classe au 6^e rang pour la hausse de l'emploi dans l'industrie, le Maine-et-Loire au 13^e et la Vendée au 14^e. Les deux autres départements ligériens gagnent aussi des emplois dans l'industrie mais ces gains sont plus limités : 500 emplois en Sarthe et 300 en Mayenne.

En France métropolitaine, les départements les plus dynamiques sont le Var (+17,2 %) et la Manche (+16,5 %).

La plus forte croissance des régions françaises dans les services marchands

Le tertiaire marchand couvre de nombreuses activités : le commerce, les transports, l'hébergement et la restauration, les services rendus aux entreprises, aux particuliers, l'immobilier, etc. Dans ces secteurs, les Pays de la Loire ont gagné plus de 102 000 emplois en 5 ans (+14,3 %), soit la plus forte hausse des 13 régions françaises, *ex aequo* avec la Bretagne. Les 5 départements de la région profitent de cette belle tendance, avec quelques disparités : la progression est plus marquée en Loire-Atlantique (+16,3 %), en Vendée (+15,1 %) et en Maine-et-Loire (+14,9 %). La Mayenne (8,7 %) et la Sarthe (+8,6 %) apparaissent un peu plus en retrait.

La Loire-Atlantique est ainsi le 6^e département de France où la hausse de l'emploi dans le tertiaire marchand est la plus forte sur ces cinq dernières années, la Vendée est 11^e et le Maine-et-Loire 12^e.



Dans le tertiaire non-marchand, c'est-à-dire dans la santé, l'enseignement et l'administration, entre 2017 et 2022, 15 100 emplois ont été créés, soit une hausse de 3,3 %. Les cinq départements ligériens connaissent cette progression.

Une grande proportion des emplois du tertiaire non marchand sont des emplois publics ou financés par le secteur public. Leur évolution n'est donc pas intimement liée à la conjoncture économique. Les variations s'expliquent plutôt par les dynamiques démographiques qui peuvent créer des besoins nouveaux sur un territoire, dans l'enseignement ou la santé. Au final, l'emploi dans le tertiaire non marchand évolue beaucoup plus lentement que dans le tertiaire marchand : en Pays de la Loire, la progression est de 3,3 % contre 14,3 % pour le tertiaire marchand.

A plus ou moins brève échéance, les régions qui perdent des habitants en France perdent des emplois dans ces secteurs. De la même manière, les plus dynamiques sont celles qui accueillent de nouvelles populations comme les Pays de la Loire, l'Occitanie ou la Nouvelle-Aquitaine. L'emploi dans le tertiaire non-marchand progresse alors plus rapidement qu'en moyenne en France métropolitaine.

Évolution emploi tertiaire marchand 2017-2022	Évolution emploi tertiaire non marchand 2017-2022
---	---

Évolution emploi Évolution emploi
tertiaire marchand tertiaire non marchand
2017-2022 2017-2022

Loire-Atlantique	+16,3 %	+3,2 %
Maine-et-Loire	+14,9 %	+3,0 %
Mayenne	+8,7 %	+2,4 %
Sarthe	+8,6 %	+2,7 %
Vendée	+15,1 %	+4,6 %
Pays de la Loire	+14,3 %	+3,3 %
France métropolitaine	+11,0 %	+2,5 %

Source : Insee.

Le tertiaire marchand et le non marchand

Le secteur tertiaire marchand regroupe les activités de commerce et de service qui sont marchandes, c'est-à-dire pour lesquelles il existe un prix de marché : commerce, transports, activités financières, services rendus aux entreprises, services rendus aux particuliers, hébergement-restauration, immobilier, information-communication

Les services non marchands – ou principalement non marchands : administration publique, enseignement, santé et action sociale. Ce secteur est désigné « Tertiaire non marchand », car les activités non marchandes comme les services publics y sont fortement représentées à côté d'activités marchandes.