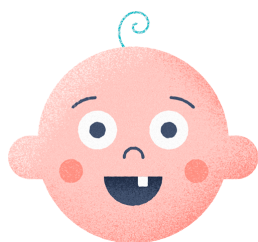




## Projection à 2070

4,2 millions de personnes dans les Pays de la Loire en 2070

**Une hausse plus soutenue à l'ouest de la région**



**Si les tendances démographiques récentes se poursuivaient, 4,2 millions de personnes résideraient dans les Pays de la Loire à l'horizon 2070, soit 434 600 personnes de plus qu'en 2018. Les Pays de la Loire enregistreraient la 2<sup>e</sup> plus forte progression des régions métropolitaines,**

derrière l'Occitanie. Entre 2018 et 2070, la croissance de population serait de 0,21 % chaque année. Pour autant, entre 2018 et 2070, le nombre d'habitants progresserait 3 fois moins vite qu'entre 2013 et 2018 (+ 0,65 %). Le nombre d'habitants se stabiliserait à partir de 2058.

Les croissances de population seraient plus marquées à l'Ouest : en Loire-Atlantique, en Vendée et dans une moindre mesure en Maine-et-Loire.

### **Entre 3,6 et 4,9 millions d'habitants selon les hypothèses**

« La projection de 434 600 habitants supplémentaires dans les Pays de la Loire d'ici 2070 repose sur le scénario « central » qui prolonge les tendances récentes observées en matière de fécondité, de mortalité et de migrations. En prenant des hypothèses différentes, la population des Pays de la Loire serait estimée entre 3,6 millions d'habitants (scénario « population basse ») et 4,9 millions (scénario « population haute ») à l'horizon 2070. L'évolution de la population varierait alors entre - 181 800 et + 1 092 600. »

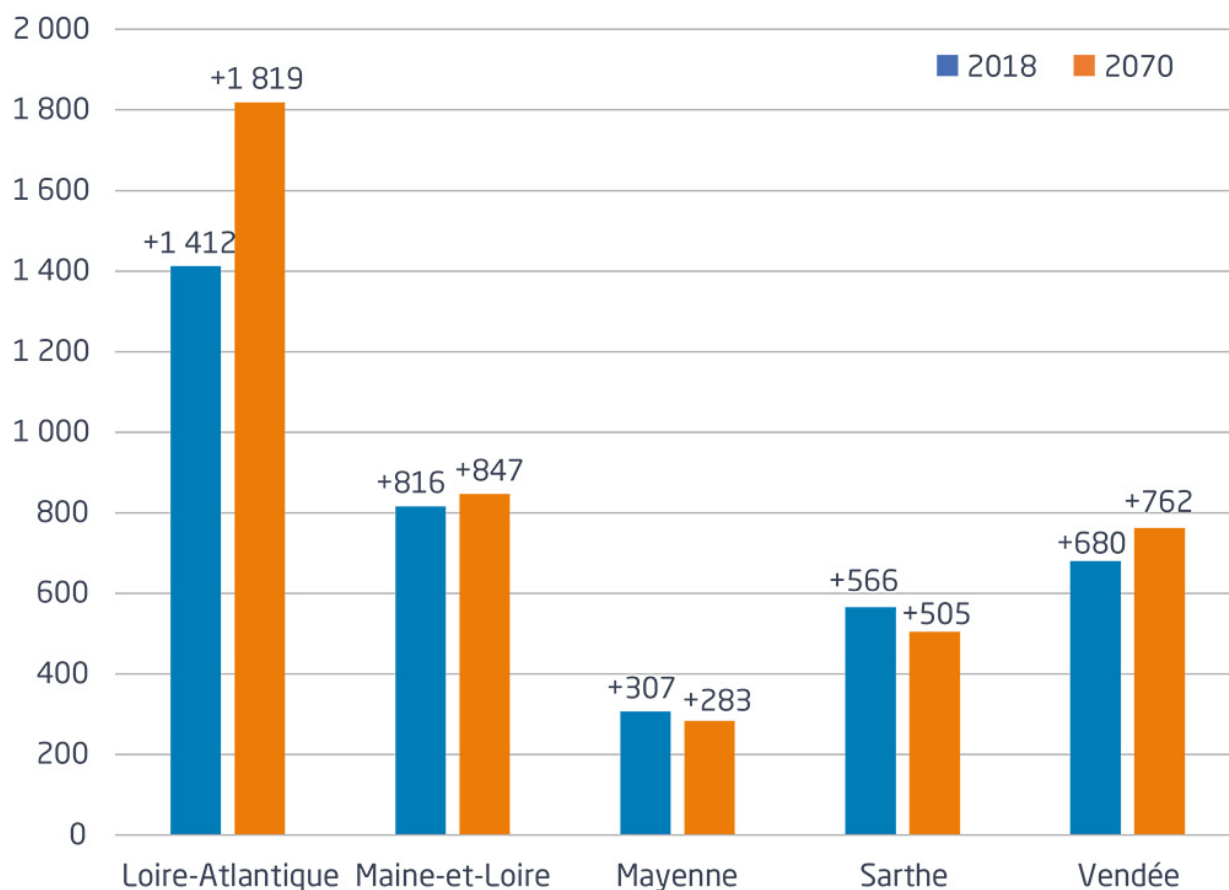
Source : Insee

### **Des évolutions distinctes dans les départements de la région**

La dynamique de la région serait portée par la Loire-Atlantique, et dans une moindre mesure la Vendée et le Maine-et-Loire. La Loire-Atlantique serait le département le plus dynamique de France métropolitaine. Toutefois, selon l'Insee, « la croissance démographique ralentirait progressivement pour atteindre + 0,12 % chaque année entre 2060 et 2070 (comparée à une croissance annuelle de + 0,91 % entre 2018 et 2030) ».

En Maine-et-Loire, la population commencerait à décroître à partir de 2050, en Vendée le déclin ne débiterait que 7 ans plus tard. En Mayenne et en Sarthe, en revanche, les populations baisseraient dès le début de la période.

### **L'évolution de la population entre 2018 et 2070 par département, scénario central**



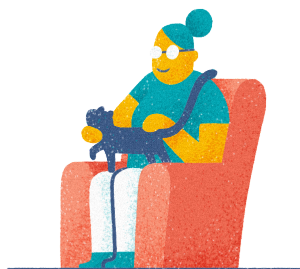
Source : Insee, Omphale, scénario central

4 des 5 départements ligériens connaîtraient un solde naturel négatif : les décès seraient plus nombreux que les naissances. La Loire-Atlantique serait en effet le seul département de la région à enregistrer des soldes naturel et migratoire tous deux positifs. Par rapport aux années précédentes, la croissance de la population entre 2018 et 2070 reposerait exclusivement sur les flux migratoires alors que jusqu'à présent les Pays de La Loire se caractérisaient par des soldes naturel et migratoire, tous deux positifs. Selon l'Insee, dans l'ensemble de la région, les décès deviendraient plus nombreux que les naissances aux environs de l'année 2033.

### Évolution de la population entre 2018 et 2070, décomposée selon le solde naturel et le solde migratoire

(en %)	Taux de croissance annuel moyen entre 2018 et 2070	dont Solde naturel	dont solde migratoire
Loire-Atlantique	+0,49	+0,14	+0,35
Maine-et-Loire	+0,07	-0,03	+0,10
Mayenne	-0,15	-0,27	+0,12
Sarthe	-0,22	-0,24	+0,02
Vendée	+0,22	-0,65	+0,87
<b>Pays de la Loire</b>	<b>+0,21</b>	<b>-0,12</b>	+0,33
France métropolitaine	+0,01	-0,11	+0,12

Source : Insee, Omphale

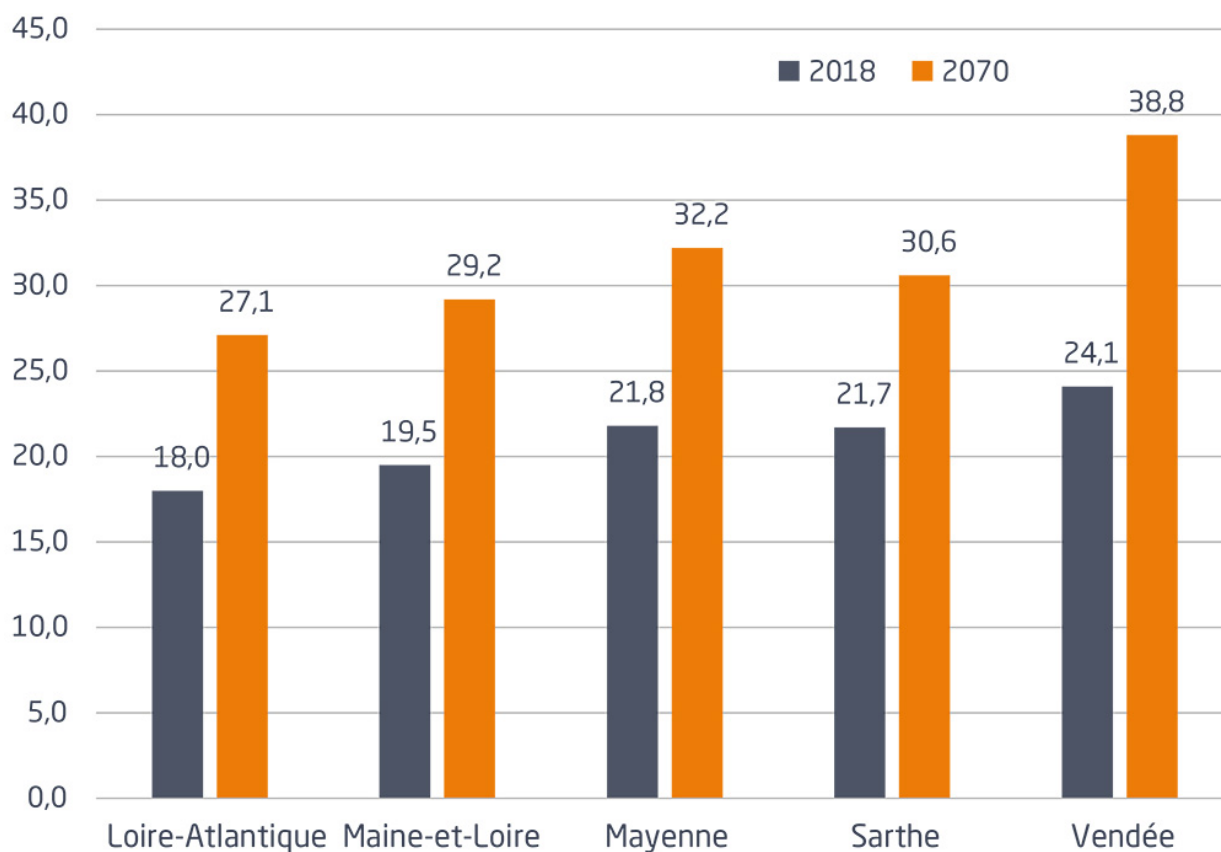


## En 2070, la part des aînés sera particulièrement élevée

A l'horizon 2070, en France comme en Pays de la Loire, le vieillissement de la population régionale se renforcerait avec l'arrivée des baby-boomers aux âges avancés de la vie. Selon le scénario central, la part des personnes âgées de 65 ans ou plus atteindrait 30,4 % en 2070, en hausse de dix points par rapport à 2018. La région compterait alors 152 seniors pour 100 jeunes de moins de 20 ans (143 au niveau national).

D'ici 2070, le vieillissement de la population dans les Pays de la Loire serait légèrement plus prononcé qu'en France métropolitaine, du fait du net vieillissement de la population en Vendée et dans une moindre mesure en Mayenne.

C'est en Vendée que la part des aînés serait la plus importante en 2070 : 38,8 % de la population contre une moyenne de 29,3 % en France métropolitaine. La hausse du nombre d'habitants depuis de nombreuses années découle en partie de l'attractivité du littoral pour les personnes de 65 ans ou plus.

**La part des 65 ans et plus en 2018 et en 2070 en Pays de la Loire (en %)**

Source : Insee, Omphale, scénario central

Accès aux soins et aux équipements, adaptation de l'habitat, développement des portages de repas... autant de problématiques liées à l'âge qui se poseront donc avec plus ou moins d'acuité selon les départements de la région, avec des opportunités pour le développement de l'économie résidentielle.



## Les projections de populations

« Les projections régionales 2018-2070 représentent une déclinaison locale des projections pour la France entière. Le modèle Omphale permet de réaliser des projections infranationales en projetant d'année en année les pyramides des âges des différents territoires. L'évolution de la population par sexe et âge repose sur des hypothèses d'évolution de trois composantes : la fécondité, la mortalité et les migrations (flux internes à la France et solde migratoire avec l'étranger). Ces hypothèses sont appliquées aux quotients observés initialement sur la zone d'intérêt. Le point de départ des projections est le recensement de la population 2018. Le scénario central décline localement les évolutions nationales basées sur l'observation du passé récent (hors pandémie de Covid-19) : un solde migratoire avec l'étranger de + 70 000 personnes par an à compter de 2021, une fécondité stable à partir de 2023 et des gains d'espérance de vie. Les autres scénarios se conçoivent comme des modulations appliquées aux dernières tendances observées, en modifiant l'hypothèse d'évolution d'une ou de plusieurs composantes. Les populations locales projetées sont calées sur les projections nationales. »

Les projections ne sont pas des prévisions. De nombreux facteurs peuvent influencer l'évolution démographique de la région (climat, aménagement du territoire, etc.), facteurs qui ne peuvent pas être intégrés dans ces exercices de projection.

Source : Insee

Pour en savoir + : <https://www.insee.fr/fr/statistiques/6657351>