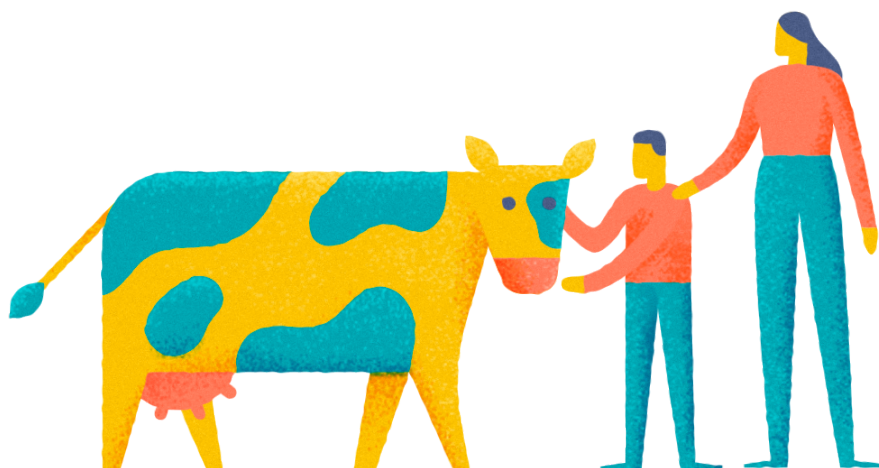




Le Bio

12,5 % des surfaces agricoles en bio en Pays de la Loire

Les Pays de la Loire, 4^e région française pour la culture biologique



En 2023, la part de la superficie agricole utilisée (SAU) en bio et conversion s'élève à 12,5 % en région, pour un taux national de 10,4 %. Avec 258 751 hectares, les Pays de la Loire sont la 4^e région française pour la surface cultivée en bio et en conversion. Les premières régions sont Provence-Alpes-Côte d'Azur, la Corse et l'Occitanie.

La surface agricole utilisée (SAU) bio et en conversion en 2023

	SAU Bio et conversion (en HA)	Part de la SAU totale
Loire-Atlantique	88 789	22,0 %
Maine-et-Loire	60 786	13,6 %
Mayenne	32 611	8,4 %
Sarthe	21 516	6,0 %

	SAU Bio et conversion (en HA)	Part de la SAU totale
Vendée	55 049	11,8 %
Pays de la Loire	258 751	12,5 %

Source : ORAB

Plus de 16 % des fermes de la région sont engagées en bio

En 2023, 4 332 exploitations soit 16,4 % de l'ensemble des exploitations agricoles ligériennes sont orientées en bio et en conversion.

L'élevage bovin est la 1^{re} orientation de production des exploitations bio et en conversion en Pays de la Loire (bovins lait 19 %, bovins viande 10 %). Les exploitations de grandes cultures, de légumes et de viticulture sont nombreuses : respectivement 16 %, 14 % et 10 % des exploitations bio et en conversion.

Les productions animales et végétales bio dans la région en 2023

Productions animales Part en bio Et conversion des effectifs en region

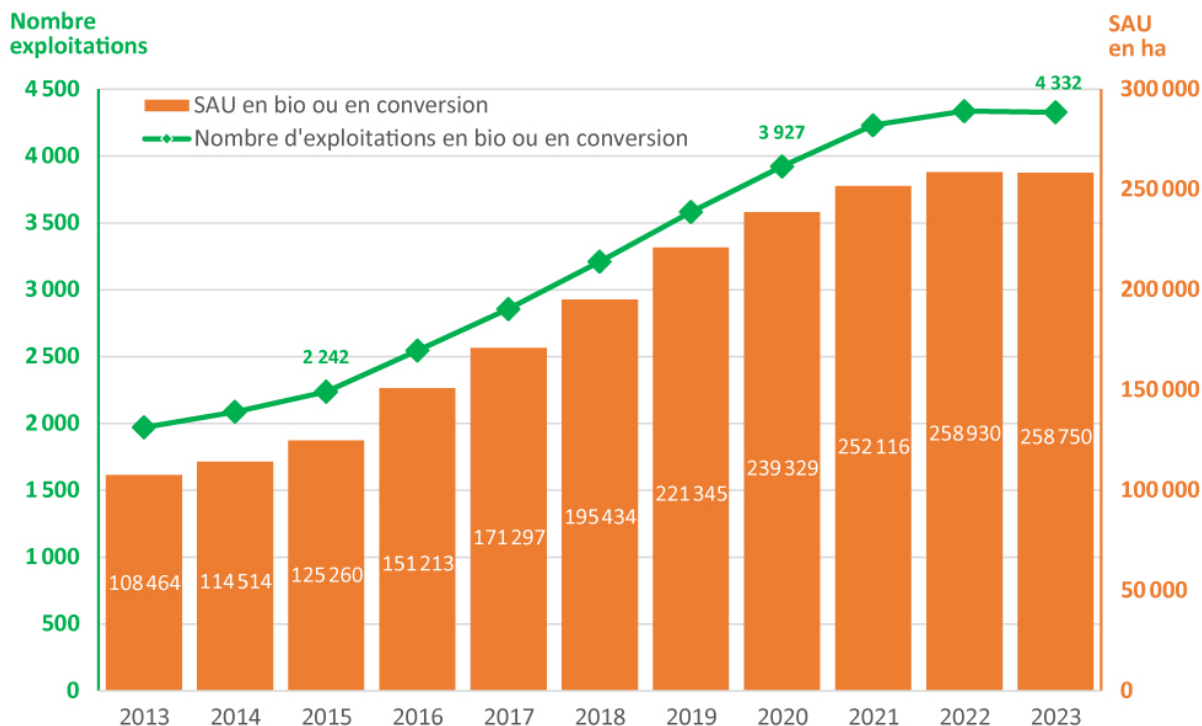
Vaches allaitantes	9,1 %
Vaches laitières	13,0 %
Chèvres	14,1 %
Brebis	20,6 %
Volailles de chair (m ²)	2,7 %
Poules pondeuses	14,5 %
Truies	2,4 %

Source : Agence Bio

Productions vegetales	part en bio et conversion des surfaces (en ha) en region
Grandes cultures	8,4 %
Fourrages	14,9 %
Vigne	21,4 %
Fruits	23,4 %
Légumes frais	25,7 %
Légumes secs	37,0 %
PPAM (plantes aromatiques et médicinales)	26,2 %

Source : Agence Bio

L'évolution de la SAU et du nombre d'exploitations en mode de production biologique ou en conversion en Pays de la Loire



Source : ORAB

Une implantation du bio diverse selon les départements

- En Loire-Atlantique et dans le Maine-et-Loire, l'agriculture biologique est plus développée que dans les trois autres départements ligériens.
- La Loire-Atlantique est le 1^{er} département des Pays de la Loire en mode de production biologique tant en part de surfaces bio qu'en part d'exploitations bio.
- Le Maine-et-Loire se distingue par sa 1^{re} orientation de production des exploitations bio : la viticulture représente 24 % des exploitations bio du Maine-et-Loire.
- La Mayenne se caractérise par une orientation très marquée dans la production bovine (lait et viande) : 43 % des exploitations bio du département.
- En Sarthe, plus d'1/4 des surfaces bio et en conversion sont en grandes cultures.
- Enfin en Vendée, l'élevage bovin (lait et viande) est la 1^{re} orientation de production bio avec 21 % des exploitations. 42 % des surfaces bio et en conversion sont occupées par des grandes cultures.

Les exploitations bio et en conversion en Pays de la Loire en 2023

	exploitations bio et conversion	part des exploitations bio et conversion dans le total des exploitations
Loire-Atlantique	1 274	23,8 %
Maine-et-Loire	1 255	14,0 %

	exploitations bio et conversion	part des exploitations bio et conversion dans le total des exploitations
Mayenne	569	8,0 %
Sarthe	430	6,0 %
Vendée	804	12,0 %
Pays de la Loire	4 332	16,4 %

Source : ORAB

Un marché bio qui continue de régresser en 2023 mais une consommation moyenne bio régionale plus élevée qu'en moyenne en France

Après plusieurs années de croissance, le nombre d'entreprises bio de l'aval de la région baisse en 2023 (-3 % par rapport à 2022). La réduction des nouveaux opérateurs et l'augmentation des arrêts, conjuguées à un contexte d'inflation alimentaire fort, expliquent en grande partie cette diminution. Concernant la consommation bio, elle est 6 % plus élevée en Pays de la Loire que la moyenne nationale. Les ligériens consomment davantage en GMS (14 %) par rapport au national) et en vente directe (14 %), mais se rendent moins en magasin spécialisé bio (-10 %). Le circuit de distribution en GMS représente en 2023 un peu plus de la moitié en valeur du marché bio en Pays de la Loire (54 %). Le poids de la consommation chez les artisans est le même qu'au niveau national.